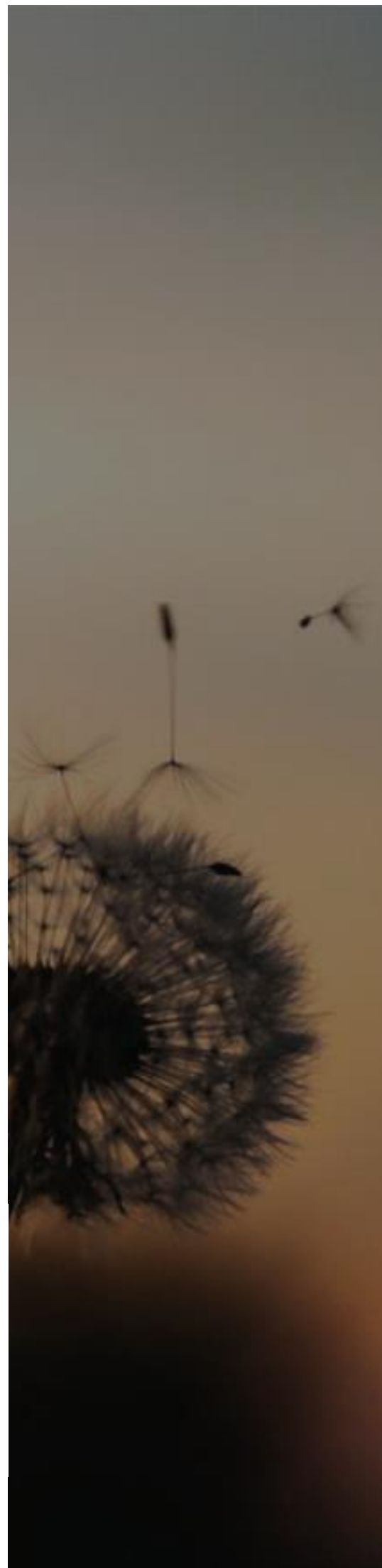


**RAPORT DE
TRANSPARENTA 2021
MOORE STEPHENS KSC**

APRILIE 2022

CONTENTS:

Cuvant introductiv.....	03
Metodologie.....	04
Moore Global Network Limited.....	06
Valorile noastre.....	08
Guvernanta și management.....	09
Structura Societății.....	11
Sistemul de Control intern al calității auditului.....	13
Suportul nostru tehnologic și digital.....	15
Resurse umane.....	19
Realizarea misiunii de audit.....	22
Monitorizare.....	24
Entități de interes public și informații generale despre Societatea de audit.....	26
Declarația de independență.....	28



Cuvant introductiv



Ceea ce caracterizează evoluția viitoare a grupului nostru, ca orientare strategică majoră este atenția față de calitate serviciilor de audit, așteptările clienților, astfel încât să ne permită să perfecționăm portofoliul de servicii.

În continuare Moore Stephens KSC va inova prin servicii adaptate la nevoile curente ale pieței și va pune accentul pe investiții în capitalul uman.

Relația noastră cu clienții și partenerii de afaceri se bazează pe respect, corectitudine și transparență, astfel încât să răspundem la nevoile de afaceri ale acestora. Scopul nostru este să furnizăm servicii profesionale la cel mai înalt nivel de calitate.

Obiectivul Moore Global este de a fi întotdeauna o primă rețea din 10, prin inovație, antreprenorial și colaborare, care să permită firmelor membre să crească profitabil și să se diferențieze atât pe piețele locale, cât și pe cele globale.

Procesele prezentate în continuare reflectă orientarea noastră pentru a satisface rigorile de calitate necesare profesiei de audit.

Mamas Koutsoyiannis

Chief Executive Officer

Moore Stephens KSC

Romania & Moldova

Metodologie



Metodologie

Acest raport este publicat în conformitate cu prevederile art. 29, alineatul (1) al Legii nr. 271 din 15.12.2017 privind auditul situațiilor financiare și include următoarele aspecte:

- O descriere a formei legale și a acționariatului firmei de audit;
- O descriere a rețelei și a acordurilor legale și structurale din rețea, în cazul în care firma de audit aparține unei rețele;
- O descriere a structurii conducerii firmei de audit;
- O descriere a sistemelor interne de control al calității existente în firma de audit și o declarație a organului administrativ sau de conducere cu privire la eficacitatea funcționării acestora;
- O indicare a datei la care a avut loc ultima verificare independentă pentru asigurarea calității prevăzută la art. 37, alin. (4) lit. k) din Legea nr. 271 din 15.12.2017 privind auditul situațiilor financiare;
- O listă cu entitățile de interes public pentru care au fost efectuate audituri statutare de către firma de audit în exercițiul financiar precedent precedent și date generale despre Societate;
- O declarație în legătura cu politicile firmei de audit privind independența, care confirmă, de asemenea, că a avut loc o verificare internă a modului în care a fost respectată independența;
- O descriere privind politica pe care o urmează Societatea de audit cu privire la formarea profesională continuă a auditorilor statutari prevăzută la art. 31 alin. (1) lit. e) din Legea nr. 271 din 15.12.2017 privind auditul situațiilor financiare.

Raportul privind transparența este semnat de Administratorul Societății. Semnarea se poate realiza și prin intermediul semnăturii electronice, potrivit prevederilor legale în vigoare.

Toate informațiile prezentate în această declarație sunt valabile la 31 Decembrie 2021.



**MOORE GLOBAL NETWORK
LIMITED**

MOORE GLOBAL NETWORK LIMITED

Rețeaua Moore Global a avut o creștere impresionantă în ultimii 18 ani – de la \$839 mil. în 2003 la \$3.564 mil. în 2021, ceea ce a poziționat-o în Top 10 internațional al rețelelor de contabilitate. Moore Stephens KSC este o firmă membră a Moore Global Network Limited, o rețea globală de audit, contabilitate și consultanță cu 30.218 profesioniști răspândiți în 114 țări.

Firmele membre și corespondente ale Moore Global au un venit global combinat de 3,564 miliarde de dolari. Calitatea de membru este reglementată prin acord contractual.

Scopul Moore este de a ne ajuta oamenii, clienții și comunitățile să prospere, iar acest lucru include fiecare dintre firmele noastre membre. Firmele noastre sunt întreprinderi independente, dar rețeaua noastră le permite să acceseze mai multe resurse specializate, sprijin, expertiză și tehnologie. Resursele noastre comune permit firmelor să ofere soluții pentru clienți la scară globală, să colaboreze între sectoare și linii de servicii și să dezvolte următoarea generație de lideri.



Andy Armanino

Chairman Moore Global Network Limited

260 firme membre independente

114 țări **547** birouri
30,218 angajați

Un plan strategic, condus de Consiliul de administrație al Moore Global, stabilește obiectivele rețelei pentru următorii doi ani.

Principalele domenii de interes sunt:

- alinierea firmelor membre cu aceleași valori fundamentale și obligații de calitate, inclusiv revizuirea rețelei și programe de învățare și dezvoltare, precum și un accent pe dezvoltarea tinerilor noștri lideri;
- o strategie de creștere globală susținută de un plan de afaceri care să aducă obiective clare, definite și concentrate;
- un accent pe inovare pentru a sprijini firmele membre să adopte tehnologia;
- oferirea unei valori sporite pentru firmele noastre prin colaborare, comunicare și transparență; și
- Ambiție socială - strategia noastră la nivelul întregii rețele pentru a oferi un impact social pozitiv în tot ceea ce facem.

***Note:** Moore Stephens International Limited și-a schimbat denumirea în Moore Global Network Limited la data de 9 septembrie 2019

Valorile noastre



Livram excelenta si valoare

Suntem consecvenți, de încredere și dedicați calității și excelenței serviciului, în tot ceea ce facem. Înțelegem ce înseamnă valoarea și cum să o livram. Asta înseamnă că avem o abordare comercială pătrunzătoare, o consiliere robustă și că suntem un partener de încredere.



Corectitudine

Aceasta reprezintă pentru noi mai mult decât îndeplinirea standardelor profesionale. Înseamnă că suntem deschiși, onești, direcți și corecți în fiecare interacțiune, fie din interiorul firmei sau cu clienții ori comunitatea. Suntem responsabili pentru acțiunile noastre.



Lucram si creștem împreuna

Fie că este vorba despre client sau colegi, construim relații autentice și de lungă durată. Credem în munca în echipă, colaborare și respect. Este important pentru noi să ne simțim bine când lucrăm împreună. Ne ascultăm, provocăm și ne susținem unii pe alții pentru a ne dezvolta și pentru a avea succes la nivel personal, de firmă și de client.



Facem ca lucrurile sa se întâmple

Suntem ambițioși, inovativi și căutăm mereu să ne îmbunătățim. Încurajăm inițiativele și ideile noi. Credem că oportunitățile sunt acolo pentru a fi descoperite. Nu stăm și așteptăm, ci îndemnăm oamenii să le urmeze – explorăm, ne adaptăm și înaintăm.

A photograph of two women in a server room. The woman on the left is Black with curly hair, wearing a white shirt and a blue lanyard. The woman on the right is white with long blonde hair, also wearing a white shirt and a blue lanyard. They are both looking at a tablet held by the woman on the right. The background shows server racks with blue and green lights.

Guvernanța și management

Guvernanța și management

Moore Stephens KSC este o firmă cu abordare internațională care își desfășoară activitatea sub forma unui hub de servicii profesionale în România și Moldova.

Mamas Koutsoyiannis

CEO



Mamas este Managing Partner al Moore Stephens KSC, cu sedii în România și Moldova. Mamas are 25 de ani de experiență, dintre care 18 ani de activitate în România și în țările învecinate. Originar din Cipru, Mamas a început o abordare de tip green-field, construind de la zero operațiunile din România ale unei rețele de nivel mediu. Prin urmare, Mamas are o experiență vastă și extraordinară pe piețele și industriile locale.

Mamas a fost numit ambasador ACCA, ca recunoaștere a realizărilor sale în sprijinul dezvoltării profesiei contabile în România.

Elena Panainte

Partener



Elena Panainte este partener de audit la Moore Stephens KSC. Ea are peste 17 ani de experiență în furnizarea de servicii de audit și consultanță în diverse sectoare. Elena este responsabilă pentru executarea și conducerea misiunilor majore de audit și consultanță la Moore Stephens KSC.

Elena a fost un pilon cheie în contribuția la succesul și creșterea Moore Stephens KSC încă de la înființarea firmei. Elena este cea care rezolvă problemele, având o experiență vastă în audit & asigurare și în industrie, ajutând clienții să își rezolve problemele complexe de afaceri, de la strategie la execuție

Structura Societății

Moore Stephens KSC SRL este firma membra a rețelei Moore Global Network Limited.

În R. Moldova, Moore Stephens KSC SRL este o societate comercială organizată ca societate cu răspundere limitată. Părțile sociale ale societății sunt deținute în proporție de 100% de Moore Stephens KSC Assurance SRL (România), societate care îndeplinește prevederile legate de competență și calificări profesionale cerute de Camera Auditorilor Financiari din România (CAFR).

În afara de Moore Stephens KSC SRL, mai operăm în R. Moldova prin intermediul a încă o Societate și în România în afara de Moore Stephens KSC Assurance a încă trei companii: Moore Stephens KSC Advisory SRL, Moore Stephens KSC West SRL și Moore Stephens Tomosoiu, societate civilă profesională de avocați, afiliată Moore Stephens KSC și membra a Uniunii Naționale a Barourilor din România.

La 31 decembrie 2021 partenerii societății Moore Stephens KSC SRL:

- Mamas Koutsoyiannis, FCCA, CAFR, CECCAR, CCF, IIA
- Elena Panainte, FCCA, CAFI, CPA

Guvernanta segmentului de audit din cadrul Moore Stephens KSC este asigurată de către consiliul de parteneri.

Management

Echipa de Management este alcătuită din Managing Partner și Partenerii Seniori care conduc segmentul de business de Audit financiar. Se întrunește o dată pe lună și chiar mai frecvent, dacă este necesar.

Echipa de Management stabilește strategia de afaceri și asigură implementarea acesteia. Managing Partnerul și fiecare membru din echipă au, de asemenea, zone specifice de responsabilitate în managementul operațional.

Managementul raportează de două ori pe an partenerilor, prezentând sub formă unui rezumat dezvoltarea afacerii și stabilind obiectivele cheie pentru următoarele șase luni.

Managementul riscului

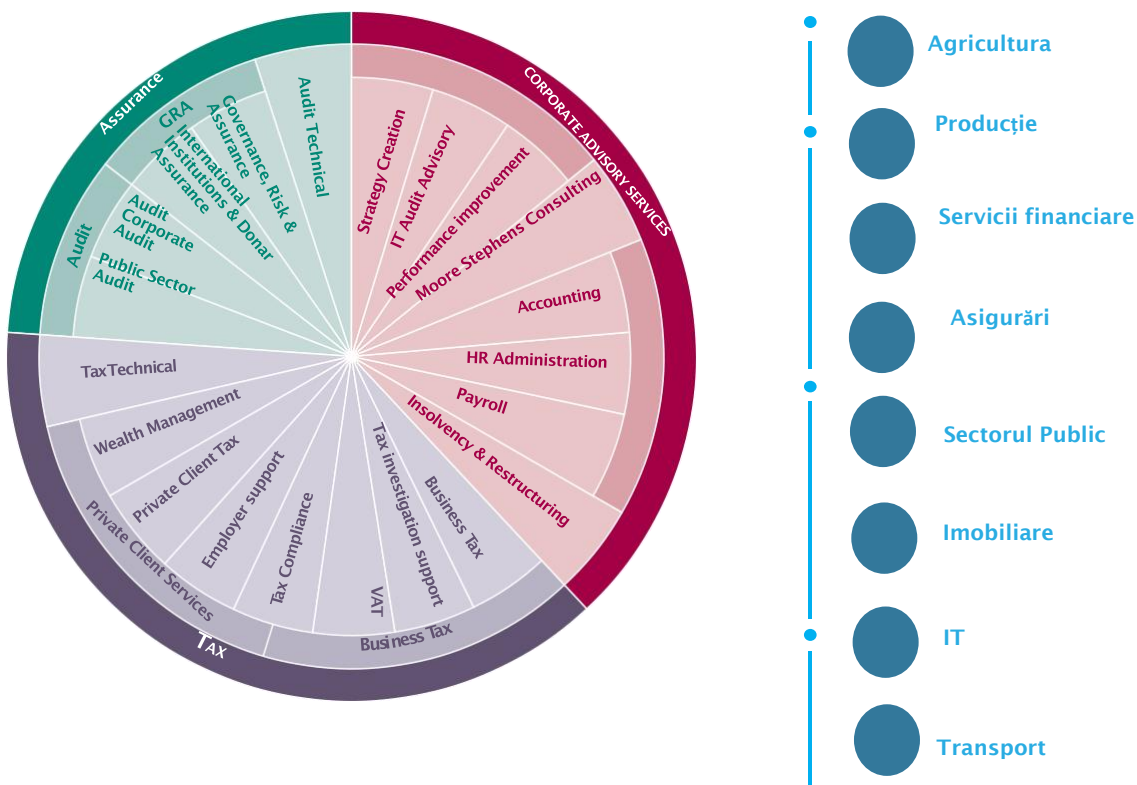
Partenerul responsabil de Managementul riscului trebuie să se asigure că obiectivele, calitatea și independența serviciului oferit clienților sunt menținute prin aplicarea unor proceduri bine administrate de acceptare a clientului și de angajament. De asemenea, trebuie să se asigure că metodologia este actualizată în mod regulat și publicată, și că sunt implementate procese riguroase ce au ca scop identificarea și rezolvarea conflictelor de interes.

Toți partenerii și personalul trebuie să trimită anual confirmări ale conformității cu prevederile legislației în vigoare, inclusiv declarații de independență.





Structura Societății

Firma este structurata pe linii de business iar echipa este specializata pe industrii.

Departamentele generatoare de onorarii sunt susținute de echipe de suport care acoperă marketing și vânzări, conformitate, juridic, financiar, HR, IT și administrative.



Echipele de suport

Conformitate 	Resurse umane 	Juridic 
Administrativ 	Resurse umane 	Vanzari & Marketing 
Financiar 		

A group of four business professionals (three women and one man) are seated around a dark wooden conference table in a bright office setting. They are engaged in a discussion, with some looking at a laptop and others at each other. The room has large windows in the background showing a cityscape. On the table, there are several items including a white coffee cup, a glass of water, and a container of colorful pens. The overall atmosphere is professional and collaborative.

**Sistemul de Control intern al
calității auditului**

Am implementat un sistem de control intern al calității auditului ce oferă asigurare rezonabilă asupra faptului că personalul profesional de la toate nivelele operaționale respectă cerințele în exercitarea profesiei în conformitate cu Legea nr. 271 din 15.12.2017 privind auditul situațiilor financiare, standardele de audit, Standardele de control al calității și Codul etic internațional pentru profesioniștii contabili (inclusiv Standardele Internaționale privind Independența), Ediția 2018 al (IESBA) și își îndeplinește responsabilitățile profesionale de independență atât în fapt, cât și în aparență cu respectarea tuturor principiilor de etică profesională (integritate, obiectivitate, competență profesională și atenția cuvenită, confidențialitate și comportamentul profesional).

Politica și procedurile de control al calității lucrărilor de audit la "MOORE STEPHENS KSC" S.R.L. sunt puse în lucru prin ordinul nr. 1/A din 02.01.2019 "Privind controlul calității auditului" prin care a fost pus în aplicare Manualul privind controlul calității auditului al Societății cu Răspundere Limitată "MOORE STEPHENS KSC", Versiunea documentului 2.0 din 2019.

Societatea de audit evaluează anual eficacitatea politicilor și a procedurilor de control al calității auditului, ține evidența evaluărilor și a măsurilor propuse pentru eficientizarea controlului intern al calității auditului. Sistemul calității interne al Companiei poate fi divizat în următoarele elemente:

- Politici și proceduri de control al calității;
- Responsabilitățile liderilor pentru calitatea din cadrul Societății;
- Etica și independența;
- Acceptarea și continuarea relațiilor cu clienții și angajamentelor;
- Resursele umane;
- Performanța angajamentului;
- Analiza controlului calității; și
- Profram intern de monitorizare.

Scopul nostru principal este de a oferi cea mai înaltă calitate a serviciilor în conformitate cu standardele profesiei de contabilitate și audit. Pentru a-l atinge, am dezvoltat politici și proceduri care asigură faptul că toată munca prestată este de o calitate înaltă.

Responsabilitatea conducerii societății privind calitatea lucrărilor de audit

Controlul calității în cadrul unei firme este dependent de structura organizațională care definește clar responsabilitățile diferitelor nivele de management.

Alături de managementul firmei, Partenerul responsabil de Calitate și Managementul Riscului inoculează valori profesionale și etice în firma prin:

- Dezvoltarea de linii directoare privind obținerea asigurării și comunicarea lor către profesioniștii firmei
- Menținerea practicii de audit a firmei la cele mai înalte standarde ale profesiei
- Monitorizarea independenței
- Supervizarea activității de auditare a firmei
- Evaluarea politicilor și procedurilor de control ale firmei
- Supervizarea programelor de educație profesională continuă ale firmei

Fiecare Partener de Audit este în principal responsabil pentru coordonarea performanței echipelor de audit și atingerea standardelor care corespund obiectivelor profesionale ale firmei.

Managerii de Audit Seniori și Managerii de Audit sunt responsabili pentru delegarea, supervizarea și revizuirea muncii de audit realizată de personalul profesionist.

Manualele tehnice ale firmei: Manualul de Politici de Independență și Proceduri al Moore Stephens KSC poate fi accesat online de către fiecare profesionist, pe rețeaua internă a firmei.

Manualele firmei și alte materiale cu rol îndrumător sunt disponibile personalului în funcție de ariile de specialitate și responsabilitate, fiind de asemenea prezente pe rețeaua internă. Aceste manuale conferă uniformitate aspectelor procedurale și tehnice din cadrul firmei.

Cerințe relevante de etică, inclusiv independență: Societatea recunoaște valoarea și autoritatea conducătorului responsabil cu etica (CRE) în privința tuturor aspectelor etice. CRE are responsabilități privind:

- Menținerea politicilor privind etica;
- Oferirea de îndrumări și consultanță cu privire la toate aspectele privind etica pentru parteneri și personal (de exemplu independență, conflict de interese);
- Menținerea unei liste cu clienții care sunt entități semnificative de interes public (pentru aspecte de independență);
- Menținerea evidenței asupra efectuării auditului de către unul și același auditor pentru a nu fi încălcată cerința de independență a auditorului cu scopul să nu depășească mai mult de 7 ani consecutivi la aceeași entitate auditată. Auditorul care a efectuat auditul la o entitate în decurs de 7 ani consecutivi poate efectua auditul la aceeași entitate doar după expirarea a 2 ani de la ultimul audit.
- Monitorizarea conformității cu politicile și procedurile Societății sub toate aspectele etice;
- Raportarea cazurilor de nerespectare a politicii Societății către partenerul executiv (PE) (sau parteneri); și
- Coordonarea cu persoana responsabilă cu toate funcțiile privind resursele umane (RU) a formării privind toate aspectele care țin de etică.

Toți partenerii și întreg personalul cunosc Partea 4A și Partea 4B a Codului IFAC, ISQC 1, paragrafele 20-25 și ISA 220. Politica Societății privind independență impune tuturor membrilor echipei misiunii să respecte aceste prevederi pentru toate misiunile de audit și rapoartele emise.

Acceptarea și continuarea relațiilor cu clienții și a angajamentelor specifice

Înainte de acceptarea unui nou client de audit, firma noastră se asigură că nu există probleme de natură etică sau referitoare la independența ce ar putea intra în conflict cu prevederile codului etic. Mai mult decât atât, ne asigurăm că am fost numiți ca urmare a unei proceduri conforme și legale.

Procedurile de acceptare sunt rezumate în pașii următori:

- Luarea în considerare a informațiilor privind integritatea managementului companiei, pentru a vedea dacă posibilul client este de bună credință;
- Evaluarea problemelor legate de litigii și publicitate aferente potențialului client;
- Strângerea de informații relevante de la fostul auditor;
- Evaluare informațiilor referitoare la client: finanțarea clientului, performanța recentă și cea pe termen lung, controlul intern, politicile contabile dezvoltate, competența și onestitatea management-ului sau a părților implicate, tranzacții neobișnuite;
- Personalizarea și realizarea unor proceduri test specifice de audit în vederea minimizării riscului;
- Evaluarea abilității noastre de a servi clientul;
- Reevaluarea periodică a clienților pentru reținere.

A photograph of a woman with long brown hair, wearing a white blazer and a gold necklace, smiling and looking at a smartphone held by another person. In the background, a man with a beard is also smiling. The image is partially obscured by a dark grey diagonal overlay on the left side.

Suportul nostru tehnologic și digital

Suportul nostru tehnologic și digital



CASEWARE:

Deservirea clienților noștri, înseamnă că le suntem mereu disponibili indiferent de locație. Pentru Moore Stephens, norul/cloud este o platformă care crește productivitatea și împuternicește colaborarea. Permite echipelor noastre să lucreze de oriunde, în orice moment. Cu o integrare perfectă între platformele desktop și cloud, soluțiile noastre CaseWare sunt compatibile în întregime cu cloud. CaseWare ajută echipa noastră să lucreze în timp real și să colaboreze între ei dacă sunt împreună la birou sau la fața locului cu un client.

Beneficii cheie:



Date securizate: Ajută la organizarea datelor într-un sistem centralizat de gestionare a fișierelor, protejat cu același nivel de criptare ca și companiile importante.



Gestionarea Practicii: Afișarea în timp real a clienților, a personalului și a angajamentelor pentru luarea de decizii proactive pentru a conduce la rentabilitatea practicilor.



Angajamente si Monitorizare: Monitorizați progresul angajamentului prin tablouri de bord partajate, pentru a vă asigura că problemele sunt marcate și că responsabilitățile sunt îndeplinite pe orar.



Colaborare eficientă: Urmăriți și raportați timpul efectiv petrecut în angajamente pentru a reduce cheltuielile administrative și pentru a evalua cu exactitate eficiența personalului



Pista de asigurare: Colectați toate documentele de angajare și materialele de suport într-o singură locație, facilitând prezentarea traseului dvs. de asigurare



Asigurare si Vizualizare: Ne ajută să vedem imaginea de ansamblu a angajamentului de asigurare, inclusiv munca rămasă folosind instrumentul de vizualizare CaseWare, Constellation



Angajamente si Monitorizare: Monitorizați progresul angajamentului prin tablouri de bord partajate, pentru a vă asigura că problemele sunt marcate și că responsabilitățile sunt îndeplinite pe orar.



Asigurare inteligenta: Adaptați fiecare asigurare la nevoile dvs. și folosiți tablouri de bord pentru fluxul de lucru pentru a revizui activitatea finalizată și pentru a identifica lacunele de asigurare și ineficiențele

Suportul nostru tehnologic și digital



CaseWare Working Papers: Sistem pentru susținerea managementului documentelor, fluxul de lucru:

Documentele CaseWareWorking ne ajută să integrăm tot ceea ce de ce avem nevoie pentru a efectua misiuni de asigurare și raportare. Acesta oferă o locație unică pentru datele noastre - ceea ce permite colaborarea în timp real, scanarea directă, revizuirea online, curățarea eficientă, blocarea sofisticată și avansarea înainte. Accesul la toate informațiile de care avem nevoie în timpul unui angajament este ușor accesibil, datele fiind legate astfel încât orice schimbări pe care le facem să treacă la toate documentele conexe

Beneficii cheie:



Colaborare ușoară: Folosește tehnologia Smart Sync, astfel încât membrii diferitor echipei pot colabora în timp real cu același fișier de hârtie de lucru..



Importul și exportul fără sudură: Soldul de bilanț de import sau detaliile registrului general din diferite pachete contabile, Excel și ASCII, precum și exportul către pachetele de taxe și sistemele de gestionare a documentelor.



Raportare inteligenta: Ne ajută să construim documente inteligente, inclusiv rapoarte financiare, rapoarte și programe de lucru pe baza nevoilor noastre de proiect



Supraveghere integrată și aprobări: Crearea, atribuirea și urmărirea problemelor și revizuirea notelor, monitorizarea listelor de sarcini și gestionarea cu ușurință a revizuirii și aprobării activităților completate, utilizând până la 8 abonamente



Administrarea directă a documentelor: Legați documentele și materialele sursă la informațiile raportate pentru a oferi o documentație de referință și suport ușor și transparent.



Redirecționarea fișierelor în viitor: Ne ajută să câștigăm eficiența prin valorificarea capacității de redirecționare a documentelor de lucru, care prelucrează dosarul existent și transmite informațiile identificate în anul următor.

Suportul nostru tehnologic și digital



Transformați asigurarea prin analiza datelor:

Tehnologia deschide usile către o cantitate mare de date. Pe măsură ce aceste informații cresc exponențial, căutarea anomaliilor care oferă o asigurare eficientă devine mai dificilă și mai importantă. Folosirea analizelor de date nu doar accelerează analiza, ci ne permite să valorificăm complet cunoștințele ascunse în cadrul datelor - rapid și eficient. Analiza datelor conduce succesul firmei noastre, permițându-ne să folosim:

- Asigurarea comenzilor specifice inclusiv Legea lui Benford, Duplicatul fuzzy, Detectarea golurilor, Sumarizarea și eșantionarea
- Analiza avansată cu scripturi personalizate
- O pistă de asigurare în care puteți avea încredere pentru analize repetabile
- Integrarea perfectă pentru o colaborare ușoară

Beneficii cheie:



Importul Datelor Importante: Posibilități de conversie a fișierelor universale care ne permit să obținem date de la aproape orice sursă



Efectuarea expunerii riscului: platformă all-in-one, care permite utilizatorilor să examineze riscurile fără probleme și să prevină silozurile de date.



Teste Puternice: Testați seturile de date întregi, astfel încât echipa de asigurare să se simtă împuternicită și încrezătoare în constatările lor.



Effective Risk Exposure: Automatizați funcțiile de rutină pentru a crește productivitatea, a economisi bani și a vedea rezultatele.



Trende Identifiabile Și Outliers: Accesați convenabil noile informații fără a fi nevoie să scrieți interogări.

Resurse umane



Recrutare

Politicile si procedurile de recrutare sunt stabilite pentru a oferi asigurare rezonabila asupra faptului ca angajații respectivi posedă cunoștințele si abilitățile adecvate ce le permit sa își desfășoare activitatea in mod competent.

Angajam in principal Auditori Juniori, experiența anterioara nefiind obligatorie, prin intermediul departamentului nostru de Resurse Umane. Selectam oamenii pe baza unei evaluări psihologice, a unui test IQ, dublate de un test de natura profesionala si a unui test de limba străină. Viitorul angajat trebuie sa fie inteligent, motivat, flexibil, onest, sa învețe repede si sa fie orientat către munca in echipa.

Politicile si procedurile de personal ale firmei care sunt relevante pentru aplicați si pentru noii angajați sunt comunicate acestora la momentul venirii in firma.

Cel puțin anual, responsabilul de Resurse Umane, împreuna cu Mănăgind Partenerul, revizuieste politicile si procedurile de angajare pentru a vedea daca acestea sunt potrivite si operează in mod eficiente.

Evaluarea performantei

Evaluarea performantei este evaluarea periodica a caracteristicilor specifice care ar trebui demonstrate de fiecare individ in ducerea la bun sfârșit a sarcinilor si responsabilităților care i-au fost încredințate.

Cel mai important factor luat in calcul in momentul evaluării personalului este calitatea muncii realizate.

Capabilități si competenta

Suntem dedicați dezvoltării si menținerii celor mai înalte standarde posibile ale competentei tehnice prin intermediul programului nostru de dezvoltare profesionala. Dezvoltarea Profesionala Continua ("DPC") reprezintă piatra de temelie a aceluia efort. Acest angajament este realizat prin participarea la cursuri ce au ca subiect politicile si procedurile adecvate, precum si cunoștințele tehnice de specialitate.

Auditorii angajați ai Moore Stephens KSC care dețin Certificatul de calificare al auditorului înregistrării în Registrul public al auditorilor anual își ridică nivelul de calificare, urmând cursuri de instruire profesională continuă a auditorului cu durata de 40 de ore academice. În anul 2021, doi auditori (Benderschi Vasile, Panainte Elena) au trecut instruirea profesională continuă a auditorilor cu durata de 40 de ore academice la ACAP RM.

Dezvoltarea carierei si promovarea

Politicile si procedurile pentru avansarea personalului sunt stabilite pentru a oferi asigurare rezonabila asupra faptului ca oamenii selectați vor avea calificările necesare de a îndeplini responsabilitățile ce li s-au alocat. In aceasta privința, printre altele, revizuim cu atenție performanta prin intermediul rezultatelor si raportărilor verbale realizate de superiorii lor. Profesioniștii sunt promovați la nivelul următor numai in momentul in care sunt pregătiți pentru responsabilitățile crescute pe care le aduce cu sine o promovare.

Din momentul in care un auditor a acumulat suficienta experiența in poziția de manager, el sau ea poate deveni eligibil pentru promovarea pe postul de Partener. Acest lucru poate deveni posibil pe baza unui număr de criterii, cele mai importante dintre ele fiind: contactele interne si externe, interacțiunea cu clienții, abilitățile de conducere, cunoștințele si abilitățile posedate, activități speciale in cadrul grupurilor de lucru, integritate, onestitate si caracter moral.

Formarea profesionala a auditorilor

Oamenii sunt cea mai importanta resursa pentru afacerea noastră, așadar investim timp, resurse finale si umane importante in dezvoltarea lor profesionala continua.

Programul de training anual al Moore Stephens KSC include atât training-uri in-huse, cat si unele externe, ce trateaza diferite subiecte din domeniul financiar: raportare, audit financiar, actualizarea standardelor de raportare, audit intern, evaluarea riscului etc. Cursurile regionale ce au loc la nivel de rețea Moore Stephens sunt organizate anual, oamenii noștri beneficiind, de asemenea, si de experiența si cunoștințele tutorilor străini.

Fiecare nivel de personal are un set obligatoriu de training-uri, cursuri si examene profesionale prin care trebuie sa treacă in fiecare an pentru a-si dezvolta cariera si a îmbunătăți calitatea serviciilor oferite clienților.

La Moore Stephens KSC credem într-o cultura bazata pe noțiunea de performanta, in care oamenii sunt promovați si sprijiniți in procesul lor de dezvoltare continua prin identificare nevoilor de îmbunătățire si prin oferirea accesului la resursele si training-urile centrului de cunoștințe.

Li sprijinim si încurajam pe profesioniștii noștri sa devina membri ai corpurilor profesionale naționale si internaționale si sa obțină calificări prestigioase relevante in domeniul financiar.

Echipa noastra

Echipa noastra de audit este formata din 45 specialisti din Bucuresti si Chisinau cu o vasta experienta la nivel de industrie ca de exemplu in urmatoarele sectoare::



Servicii financiare



Sectorul Public



Asigurare



Servicii profesionale



Imobiliare si constructii



Transport



Energie, minereuri si resurse regenerabile



Retail



Productie si Inginerie



Tehnologie



ONG



Start-ups

A group of four business professionals are seated around a dark wooden conference table in a bright office. A woman with long brown hair in a ponytail, wearing a light grey blouse, is on the left, looking towards the center. Next to her is a man in a dark suit and tie, also looking towards the center. In the middle is a woman with shoulder-length brown hair wearing a yellow cardigan over a striped top, smiling and looking towards the right. On the far right, the arm and shoulder of a man in a blue checkered shirt are visible. On the table, there is a white coffee cup, a glass filled with colorful pens, and some papers. The background shows large windows with a view of trees and buildings. A semi-transparent dark grey diagonal shape is overlaid on the left side of the image.

Realizarea misiunii de audit

Realizarea misiunii de audit

La Moore Stephens KSC livram o abordare riguroasa si inovativa a serviciilor de audit

Recunoaştem importanta controlului intern pentru raportarea financiara, motiv pentru care abordarea noastră pune accentul pe următoarele aspecte:



“Echipa Moore Stephens KSC demonstrează angajament către inovație, management eficient al proiectului și un înalt grad de calitate a serviciului.”

Supervizare si revizuire

Personalul de audit profesionist include mângâind parteneri, parteneri de audit, manageri de audit, auditori seniori, auditori in-charge și contabili ale căror responsabilități sunt corespunzătoare experienței și expertizei pe care le posedă.

Politicile noastre prevăd ca toate rapoartele, declarațiile financiare, documentele de lucru, scrisorile de management și alte scrisori, să fie revizuite de altcineva decât cel care le-a pregătit. În funcție de raportul sau documentul de lucru eliberat, nivelul celui care li va revizui diferă (de ex, ar putea fi ori un partener de audit, ori un manager de audit).

Obiectivul principal al acestui proces de revizuire este de a verifica dacă este data opinia de audit corectă cu privire la declarațiile financiare, confirmând faptul că auditul a rezultat în obținerea probelor suficiente pentru oferirea unei asigurări înalte, dar nu absolute, ca toate problemele materiale sau potențial materiale sau aspectele ridicate în cursul auditului au fost rezolvate în mod satisfăcător și ca auditul s-a desfășurat în conformitate cu politicile și procedurile firmei.

Consultarea

Practicile noastre de consultare constau în oferirea de asigurare rezonabilă asupra faptului că auditorii vor căuta asistență pe probleme de contabilitate și audit, în măsura în care este necesar, de la persoane cu niveluri corespunzătoare de cunoștințe, competență, judecată și autoritate.

Monitorizare

Sistemul nostru de controlul calității include următoarele proceduri:

- Analiza și evaluarea: (a) actualizărilor (b) rezultat atele testării independentei, (c) dezvoltarea profesională continuă a personalului profesionist, și (d) decizii legate de acceptarea și continuarea relațiilor cu clienții și a angajamentelor;
- Programul inspecțiilor (vezi mai sus) este;
- Inspecția calității din partea rețelei Moore Stephens la fiecare 3 ani pentru angajamente, în scopul de a oferi asigurare rezonabilă ca politicile și procedurile Moore Stephens din domeniul controlului;
- Determinarea măsurilor corective și a îmbunătățirilor în cadrul sistemului de control al calității;
- Follow-up pentru a ne asigura că măsurile necesare asupra politicilor și procedurilor de control al calității sunt realizate în mod regulat.



Monitorizare

Monitorizare

Sistemul de monitorizare include următoarele proceduri:

- Analiza și evaluarea: (a) actualizărilor (b) rezultat atele testării independenței, (c) dezvoltarea profesională continuă a personalului profesionist, și (d) decizii legate de acceptarea și continuarea relațiilor cu clienții și a angajamentelor

- Programul inspecțiilor include:

- Inspecția calității din partea rețelei Moore

Global la fiecare 3 ani pentru angajamente, în

scopul de a oferi asigurare rezonabilă ca politicile și procedurile Moore Global din domeniul controlului

- Monitorizarea anuală a calității în cadrul

inspecțiilor efectuate în cadrul grupului Moore

Stephens KSC

- Determinarea măsurilor corective și a îmbunătățirilor în cadrul sistemului de control al calității

- Follow-up pentru a ne asigura că măsurile necesare asupra politicilor și procedurilor de control al calității sunt realizate în mod regulat

Monitorizarea continuă a calității serviciilor contribuie la identificarea și adoptarea de soluții de remediere:

- Diagnosticarea factorilor: procese, echipa, tehnologie și partener și instrumentelor: MSQ

- Programul de verificare consolidat

- O abordare integrată cu privire la monitorizarea și evaluarea punerii în practică a îmbunătățirilor aduse metodologiei de audit.

Verificarea misiunii de audit

Componentele verificării misiunii de audit:

- Selectarea misiunilor în funcție de risc și luarea în considerare a industriilor și a membrilor de echipa.

- Folosirea instrumentelor de verificare MSQ.

- Centralizarea rezultatelor în urma verificării.

Analiza factorilor cauzali și remediere

În urma verificării externe accentul este pus pentru a perfecționa și îmbunătăți calitatea misiunilor de audit. Astfel, atragem atenția asupra următoarelor dimensiuni: procese de lucru, competențele echipei de audit, tehnologiile și aplicațiile digitale folosite în timpul misiunii de audit și implicarea partenerului de audit în misiune. Planul elaborat este urmărit de către Parteneri și Echipa de Management: pentru implementare și monitorizare.

Inspecții externe

Ultimului control extern al calității auditului “MOORE STEPHENS KSC” S.R.L. a fost efectuat în luna septembrie – octombrie 2020 pentru perioada anilor 2017-2019 de către specialiștii Consiliului de Supraveghere Publică a Auditului.

Declarația cu privire la eficacitatea funcționării sistemului de control intern de calitate

Confirmăm că suntem mulțumiți că sistemele și controalele noastre interne de calitate sunt solide, funcționează eficient și ne permit să identificăm cu promptitudine domeniile care ar putea fi îmbunătățite. Căutăm în permanență să rafinăm toate aspectele activității noastre și ne folosim de constatările verificării practicei, de alte verificări interne și de verificările externe ale autorităților de reglementare pentru a ne îmbunătăți sistemul de control de calitate. Programul de verificare consolidat

Entități de interes public și informații generale despre Societatea de audit

Entitățile de interes public pentru care am desfășurat auditul situațiilor financiare individuale pentru perioada de gestiune 2021:

Denumirea Entității	Tipul angajamentului
BC "MOLDINDCONBANK" S.A.	Auditul situațiilor financiare individuale întocmite în conformitate cu IFRS, audit obligatoriu
"FinComBank" S.A.	Auditul situațiilor financiare individuale întocmite în conformitate cu IFRS, audit obligatoriu
S.A. "CET-NORD" mun. Bălți	Auditul situațiilor financiare individuale întocmite în conformitate cu IFRS, audit obligatoriu
Intreprinderea de Stat "MOLDELECTRICA"	Auditul situațiilor financiare individuale întocmite în conformitate cu IFRS, audit obligatoriu
S.A. "TERMOELECTRICA"	Auditul situațiilor financiare individuale și consolidate întocmite în conformitate cu IFRS, audit obligatoriu
S.A. Moldtelecom	Auditul situațiilor financiare individuale întocmite în conformitate cu IFRS, audit obligatoriu
Intreprinderea de Stat "CALEA FERATĂ DIN MOLDOVA"	Auditul situațiilor financiare individuale întocmite în conformitate cu IFRS, audit obligatoriu

Informații generale despre Moore Stephens KSC

Pe parcursul perioadei de gestiune 2021, Societatea a prestat următoarele tipuri de servicii entităților audiate:

- a) auditul situațiilor financiare individuale;
- b) auditul situațiilor financiare consolidate;
- c) efectuarea misiunilor de revizuire;
- d) efectuarea misiunilor de asigurare;
- e) servicii conexe și
- f) servicii conform prevederilor alin. (7) art.21 al Legii nr.271/2017.

Administratori:	Elena Panainte
Numărul individual al entității de audit conform Registrului public al entităților de audit	1902001
Numărul de identificare de stat și codul fiscal, data înregistrării de stat	(IDNO) 1004600066436, Data înregistrării 02.11.1999, nr. Certificatului de înregistrare MD 0064085 din 02.11.1999
Date privind acționarii (asociații) și cota pe care o dețin în capitalul social	Societatea cu Răspundere Limitată "MOORE STEPHENS KSC ASSURANCE" (Romania), IDNO 31345220, cota 5400 MDL, ce constituie 100%
Pagina web oficială a entității de audit și adresa de poștă electronică	Email: info@moore.ro Web: www.moore.ro
Apartenența la o asociație profesională	Membru al ACAP RM, Certificatul Seria CA nr. 0049 din 27.01.2016
Apartenența la o rețea internațională	Moore Global Network Limited
Numele și prenumele auditorilor angajați date din certificatul de calificare al auditorului	<ul style="list-style-type: none"> - Benderschi Vasile certificatul pentru auditul general Seria AG nr: 000121 eliberat 08.02.2008; - Panainte Elena certificatul pentru auditul general Seria AG nr: 000278 eliberat 15.04.2011 și certificatul pentru auditul instituțiilor financiare Seria AIF nr: 0016 eliberat 24.08.2012;
Numele și prenumele auditorilor angajați care dețin certificatele internaționale de calificare în domeniul contabilității și auditului și tipul acestora (ACCA, DipIFR, CIPA, CAP sau alt tip de certificate internațional în domeniul contabilității și auditului)	Panainte Elena - FCCA
Numărul total de angajați,	22 persoane
inclusive: auditori certificați	02 persoane
auditori financiari	13 persoane
stagiași în audit	05 persoane
alți angajați	02 persoane
Certificări	ACCA
Sisteme informaționale utilizate	CaseWare International
Limbi utilizate	Limba Romana, Engleza, Rusa

Declarația de independență

Declarație în legătura cu politicile firmei de audit privind independența, care confirmă, de asemenea, că a avut loc o verificare internă a modului în care a fost respectată independența;

Liniile directoare privind independența companiei sunt localizate pe intranet, unde se găsesc și următoarele:

Manualul de reglementări internaționale de control al calității, audit, revizuire, alte servicii de asigurare și servicii conexe, Ediția 2018 al (IAASB) ce salarizează regulile ISA (Standardele Internaționale de Audit) și Codul etic internațional pentru profesioniștii contabili (inclusiv Standardele Internaționale privind Independența), Ediția 2018 al (IESBA) sunt folosiți ca prima resursă pentru documentare cu privire la întrebările legate de independența.

Baza de date care conține o listă actualizată a tuturor entităților în cadrul cărora ni se interzice să deținem orice interes financiar și cu care nu putem avea o relație de afaceri / personală. Toți profesioniștii verifică lista în mod regulat pentru a avea confirmarea faptului că participațiile lor financiare (participații, împrumuturi, etc) nu sunt în cadrul unor companii aflate pe listă. Profesioniștii trebuie să verifice lista înainte de a achiziționa orice participații sau de a obține împrumuturi. Baza de date este monitorizată de Mângâind Partener. Pentru a facilita revizuirea, schimbările din listă (adăugirile și eliminările) sunt trimise lunar prin e-mail tuturor profesioniștilor.

29 aprilie 2022

(data întocmirii)

Elena Panainte

(numele, prenumele conducătorului)

Administrator

(funcția)

(semnătura conducătorului)

L.Ș

În plus, alte măsuri cheie ce fac parte din sistemul de control al calității independenței includ:

- O confirmare online anuală de independență, completată de toți profesioniștii și care să includă întrebări referitoare la interese de natură financiară și relații de natură profesională / personală cu entitățile restricționate;
- Testarea confirmărilor de independență ale partenerilor și managerilor înainte de acceptarea / reacceptarea fiecărei misiuni de audit;
- Confirmări, corespondență și chestionare anuale pentru uzul tuturor Firmelor Membre Moore Global Network Limited;
- Efectuarea controlului asupra serviciilor care nu pot fi prestate concomitent, în aceeași perioadă de gestiune la entitatea auditată, pentru a elimina orice potențiale amenințări la adresa independenței.



Moore Assurance & Advisory

CONTACT US



www.moore.ro

Bucharest Office

Soseaua Bucuresti-Ploiesti nr 73-81,
Victoria Business Park, Floor 4, Building
4, office no. 7, Bucharest 013685,
Romania

T: +4 0374 490 074

F: +4 0374 094 191

E: info@moore.ro

Chisinau Office

63 Vlaicu Parcalab Street, Sky Tower, 6th
floor, MD-2012, The Republic of Moldova

T +373 22 022 555

F: +373 22 022 556

E: info@moore.ro